



دراسة اقتصادية للمشكلات والمعوقات التي تواجه المنتجين الزراعيين في الأراضي الجديدة دراسة حالة (محافظة الوادي الجديد)

An economic study of the problems and obstacles facing
agricultural producers in the new lands. A case study
(New Valley Governorate)

إعداد

د. ربيع محمد أحمد علي بلال
Dr. Rabei Muhammad Ahmed Ali Bilal

أستاذ الاقتصاد الزراعي المساعد - قسم الدراسات الاقتصادية - مركز بحوث
الصحراء

Doi: 10.21608/asajs.2024.366561

استلام البحث: ١٣ / ٥ / ٢٠٢٤

قبول النشر: ١ / ٦ / ٢٠٢٤

بلال، ربيع محمد أحمد علي (٢٠٢٤). دراسة اقتصادية للمشكلات والمعوقات التي
تواجه المنتجين الزراعيين في الأراضي الجديدة دراسة حالة (محافظة الوادي
الجديد). *المجلة العربية للعلوم الزراعية*، المؤسسة العربية للتربية والعلوم والآداب،
مصر، ٧(٢٣)، ٣٩-٦٠.

<http://asajs.journals.ekb.eg>

دراسة اقتصادية للمشكلات والمُعوقات التي تواجه المُنتجين الزراعيين في الأراضي الجديدة دراسة حالة (محافظة الوادي الجديد)

المستخلص:

إتجهت الدولة منذ بدء تطبيق برنامج الإصلاح الاقتصادي في القطاع الزراعي إلي تشجيع دور القطاع الخاص للمشاركة في عمليات إستصلاح الأراضي، حيث إقتصر نشاط إستصلاح الأراضي في مصر علي القطاع الخاص فيما عدا بعض المساحات التي قامت الدولة بإستصلاحها لتوزيعها علي شباب الخرجين، بينما إقتصر دور الدولة علي المساهمة في أعمال البنية الأساسية والدراسات الإستكشافية لتحديد أفضل المواقع للإستصلاح والتوطين وتقديم التسهيلات اللازمة لعملية الإستصلاح وترك الإدارة والإستقلال للقطاع الخاص، وإستهدف البحث إلقاء الضوء علي للمشكلات والمُعوقات التي تواجه المُنتجين الزراعيين بمُحافظة الوادي الجديد ووسائل التغلب عليها، بين البحث المشاكل والمُعوقات التي تتعلق بالإنتاج وتنقسم إلي التي بالعملية الإنتاجية وهي علي الترتيب إرتفاع أسعار مُستلزمات الإنتاج من أسمدة وتقاوي ومبيدات، مثلت مُشكلة عدم تواجدها في أوقات الحاجة إليها، ومُشكلة ضعف جودة مُستلزمات الإنتاج، ومُشكلة ضعف فعالية نظام تسويق مُستلزمات الإنتاج، ومُشكلة عدم توافر السماد العضوي بالمُحافظة، و مُشكلة تحميل بعض مُستلزمات الإنتاج علي بعضها الآخر، والمشاكل المتعلقة بمصادر المياه، قلة المياه التي تصل إلي الأرض، عدم كفاية مصادر مياه الري الرئيسية، إرتفاع قيمة تكاليف الري، إرتفاع منسوب الماء الأرضي وسوء الصرف الزراعي، والمشاكل المُتعلقة بالعملة البشرية، إرتفاع تكلفة نقل العمالة من خارج المُحافظة، عدم توافر العمالة في مواسم الحاجة إليها، عدم وجود عماله ماهرة، العمالة المتعلقة بالعمل الآلي، عدم توافر الآلات بالمُحافظة، عدم توافر الميكنة الحديثة، مُشكلة إرتفاع تكلفة إيجار الآلات بالمُحافظة، الأنواع القديمة المُستهلكة للآلات المتوفرة، عدم توافر أنواع معينة من الآلات، وشملت المجموعة الثانية المشاكل التسويقية حيث تضمنت فرض مبالغ مالية من قبل المُحافظة أثناء تسويق مُنتجاتهم إلي المُحافظات، إرتفاع تكاليف النقل، الطرود الغير ممهدة، إرتفاع نسبة الفاقد أثناء التسويق، مُشكلة عدم توافر المخازن المناسبة، عدم توافر العبوات المناسبة، وشملت المجموعة الثالثة المشاكل التمويلية حيث تضمنت عدم كفاية القرض الائتماني للقيام بالعمليات الزراعية المطلوبة، إرتفاع أسعار الفائدة عدم توافر القروض بالقدر الكافي، عدم مناسبة مواعيد تسديد القروض، صعوبة الإجراءات والضمانات المطلوبة للحصول علي القروض، وقد إقترح البحث بعض السياسات التي قد يؤدي تطبيقها إلي التغلب علي بعض المشاكل والمُعوقات أو علي أقل الحد من هذه الآثار السلبية، تخفيف الأعباء عن المُنتجين الزراعيين بفرض

مبالغ مالية من قبل المحافظة أثناء تسويق مُنتجاتهم إلى المحافظات المجاورة، تخفيض أسعار قيمة تكاليف الري، وإعطاء قدر كبير من الإهتمام بأساليب توفير مياه الري من خلال التوسع في إنشاء الآبار، ضرورة العمل علي تحقيق إستقرار توزيع مُستلزمات الإنتاج وخاصة الأسمدة والمبيدات ومنع الإحتكارات المُختلفة في أسواق توزيع مُستلزمات الإنتاج، وتفعيل دور التعاونيات الزراعية، تسهيل إجراءات الحصول علي القروض من البنوك الزراعية مع ضرورة إتباع مُرونة أكبر للمُنتجين لأسلوب سداد هذه القروض وخفض قيمة فوائدها، الإهتمام بتدريب العمال والتدريب التحويلي الذي يلائم إحتياجات سوق العمل لتلافي مُشكلة إرتفاع تكلفة نقل العمالة من خارج المحافظة، زراعة بعض الأشجار الخشبية للحد من ظاهرة زحف الكثبان الرملية في محافظة الوادي الجديد، العمل علي توفير إستخدام التكنولوجيا الحديثة مثل التسوية بالليزر، وإنتشار الوعي البيئي والتتقيف البيئي.

Abstract:

Since the beginning of the implementation of the economic reform program in the agricultural sector, the state tended to encourage the role of the private sector to participate in land reclamation operations, as the land reclamation activity in Egypt was limited to the private sector, with the exception of some areas that the state reclaimed to distribute to young graduates, while the state's role was limited to Contribute to infrastructure works and exploratory studies to determine the best sites for reclamation Settlement and providing the necessary facilities for the process of reclamation and leaving management and independence to the private sector. The research aimed to shed light on the problems and obstacles faced by agricultural producers in the New Valley Governorate and the means to overcome them. Fertilizers, seeds and pesticides, represented the problem of not being available in times of need, the problem of poor quality of production requirements, the problem of poor effectiveness of the marketing system for production requirements, the problem of lack of organic fertilizer in the governorate, the problem of loading some production requirements on others, and problems related to water sources,

lack of The water that reaches the land, the insufficiency of the main irrigation water sources, the high value of irrigation costs, the high ground water level and poor agricultural drainage, problems related to human currency, the high cost of transferring labor from outside the governorate, the lack of labor in seasons of need, the lack of Skilled workers, labor related to automated work, lack of machines in the governorate, lack of modern mechanization, the problem of the high cost of renting machines in the governorate, old types of used machines for available machines, lack of certain types of machines, and the second group included marketing problems, which included the imposition of sums of money by Governorate while marketing their products to the governorates, high transportation costs, unpaved roads, high percentage of losses during marketing, the problem of lack of appropriate stores, lack of appropriate packaging, and the third group included financing problems, which included the insufficiency of the credit loan to carry out the required agricultural operations, high Interest rates, insufficient availability of loans, inappropriate loan repayment dates, difficulty in the procedures and guarantees required to obtain loans, and the research has suggested some policies whose application may lead to overcoming some problems and obstacles, or at least reducing these negative effects, easing the burdens on producers Agriculturists, assuming Amounts of money from the governorate while marketing their products to neighboring governorates, reducing the prices of the value of irrigation costs, and giving a great deal of attention to methods of providing irrigation water through expanding the construction of wells, the need to work to achieve stability in the distribution of production requirements, especially fertilizers and pesticides, and to prevent various monopolies in the markets Distributing production requirements, activating the role of agricultural

cooperatives, facilitating the procedures for obtaining loans from agricultural banks, with the need to follow greater flexibility for producers in the method of repaying these loans and reducing the value of their interest, paying attention to training workers and transformational training that suits the needs of the labor market to avoid the problem of the high cost of transferring labor from outside the governorate , Cultivation of some wooden trees to reduce the phenomenon of encroaching sand dunes in the New Valley Governorate, work to provide the use of modern technology such as laser leveling, and the spread of environmental awareness and environmental education.

مقدمة:

تقع محافظة الوادي الجديد في الجنوب الغربي لمصر بالصحراء الغربية ويحدها من الشرق محافظات المنيا، أسيوط، سوهاج، قنا وأسوان، ومن الغرب حدود مصر مع ليبيا، ومن الشمال محافظات مطروح والواحات البحرية التابعة لمدينة السادس من أكتوبر ومن الجنوب حدود مصر مع السودان. وتبلغ مساحة المحافظة ٤٤.٢٢٧٨ بما يعادل 44% من المساحة الكلية لجمهورية مصر العربية وحوالي 66% من مساحة الصحراء الغربية وهذه المساحة تشمل ثلاث واحات هي الخارجة، الداخلة، الفرافرة وهي خمس مراكز إدارية بالمحافظة وهم (مركز الخارجة -مركز الداخلة -مركز الفرافرة -مركز باريس -مركز بلاط) والعاصمة هي الخارجة، كما هو موضح بالملحق (٢) بالملاحق. تمتاز محافظة الوادي الجديد بمناخ جاف صيفاً دافئ شتاءً والأمطار نادرة^(٧) وتتميز المحافظة بأعلى نسبة سطوع للشمس في العالم على مدار السنة والتي يمكن استغلالها كمصدر للطاقة المتجددة. كما تمتاز المحافظة بالعديد من المقومات الاقتصادية ففي مجال الزراعة تتميز بزراعة النخيل والتمور - الزيتون - البرتقال - القمح - المشمش - المانجو - التفاح، وفيما يختص بالثروة الحيوانية^(٨) تتميز المحافظة بتربية الأبقار والاعنام والماعز، وقد إهتم مركز بحوث الصحراء اهتماما كبيرا من خلال إجراء الدراسات والبحوث المتعلقة بمحاور حصر وتصنيف الموارد الارضية والمائية، الموارد النباتية والمراعي والمحاصيل الاستراتيجية، والثروة الحيوانية والداجنة، والدراسات الاقتصادية والاجتماعية والارشادية الامر الذي من شأنه أن يضع أمام صنّاع القرار القدرة على وضع أولويات التنمية المستدامة بالوادي الجديد. إتجهت الدولة منذ بدء تطبيق برنامج الإصلاح الاقتصادي في

القطاع الزراعي إلي تشجيع دور القطاع الخاص للمشاركة في عمليات إستصلاح الأراضي، حيث إقتصرت نشاط إستصلاح الأراضي في مصر علي القطاع الخاص فيما عدا بعض المساحات التي قامت الدولة بإستصلاحها لتوزيعها علي شباب الخرجين، بينما إقتصرت دور الدولة علي المساهمة في أعمال البنية الأساسية والدراسات الإستكشافية لتحديد أفضل المواقع للإستصلاح والتوطين وتقديم التسهيلات اللازمة لعملية الإستصلاح وترك الإدارة والاستقلال للقطاع الخاص، ويتضح ضرورة التوسع الزراعي الأفقي إذا علم أن الرقعة الزراعية المصرية قد فقدت نحو حوالي ٢ مليون فدان من أخصب الأراضي الزراعية القديمة بالوادي والدلتا بسبب الزحف العمراني من جهة، وعمليات التجريف من جهة أخرى، وذلك خلال الفترة من بداية الخمسينات وحتى بداية التسعينات من القرن العشرين ومن هنا ظهرت حتمية التوسع في إستصلاح المزيد من الأراضي بهدف تحقيق أكبر قدر ممكن من الغذاء وإقامة مجتمعات جديدة متكاملة تعمل علي توفير فرص عمل للأجيال الحالية والقادمة^(٣) والأهمية النسبية لأراضي محافظتي الوادي الجديد، حيث تُقدر مساحتها بنحو ٥٨٩ ألف كيلو متر مربع، تُمثل حوالي ٤١%^(٢) من إجمالي مساحة مصر، ومن أهم المحاصيل الزراعية، القمح والشعير والفول البلدي والبرسيم المسقاوي والبصل والتمرس والنباتات الطبية والعطرية والخضر الورقية والذرة الشامية والذرة الرفيعة والفول السوداني والقطن والسّمسم وعباد الشمس والبرتقال^(١).

مُشكلة البحث:

تشهد محافظة الوادي الجديد إرتفاع في درجة الحرارة خلال أشهر يونيو ويوليو وأغسطس وبلغ أقصى ارتفاع في شهر يونيو، كما تشهد المحافظة إنخفاض في درجة الحرارة خلال الفترة بين نوفمبر ومارس وبلغ أقصى إنخفاض في شهر يناير، وتشهد المحافظة نشاط ملحوظا لرياح الخماسين المُحملة بالهواء الساخن والأتربة خلال شهر مارس حيث تبلغ الرياح أقصى سرعة لها وتقل سرعة الرياح إلى أقل معدل لها خلال الفترة من ديسمبر إلى فبراير وينتج عن إنخفاض الرطوبة النسبية في الوادي الجديد بين (٢٨%، ٦٠%) عادة معدلات بخر عالية قد تزيد على 20 مم/يوم خلال أشهر يونيو ويوليو.تؤخذ تلك المساحات الشاسعة شكل الهضبة الصحراوية متوسطة الارتفاع ٢٠٠-٥٠٠م فوق سطح البحر، وفي الجانب الشرقي من تلك الهضبة توجد ثلاثة منخفضات رئيسية ترتبها من الجنوب إلى الشمال الغربي منخفض الخارجة - منخفض الداخلة ثم منخفض الفرافرة حيث تتراوح مناسيب أراضيها ما بين ١٠-٨٠ م، ٩٥-١٤٠ م، ٤٠-١٢٠ م، فوق سطح البحر على التوالي، وفي قيعان تلك المنخفضات حيث السهول المستوية منخفضة المنسوب، تنتشر الواحات والمساحات المُستصلحة التي تروى بالمياه الجوفية^(٢)، ولذا هي تعاني من المشاكل التي يعاني

منها الإقتصاد الزراعي المصري، ولما كان التوسع الزراعي الأفقي هو واحد من أهم مرتكزات التنمية الزراعية في مصر، فقد أتمدت جهود التنمية الزراعية علي الإنتقال من الأراضي القديمة إلي محافظات الصحاري حتي يمكن تنفيذ خطط التنمية ليس فقط اعتماداً علي المورد الأرضي الذي يمكن إضافته، ولكن بحثاً عن موارد مائية غير تقليدية كالمياه الجوفية، والمنتجين الزراعيين في محافظة الوادي الجديد يعانون من العديد من التقلبات المناخية والمشاكل والإنتاجية والتمويلية والتسويقية والعمالة الأمر الذي يؤثر علي كفاءة إستخدام الإستثمارات الزراعية التي أتاحت لهم ويحد عن قدرتهم علي المساهمة في تحقيق الأهداف المنشودة لإستراتيجية التنمية الزراعية.

هدف البحث:

يهدف البحث تحديد وتوصيف المشاكل والمعوقات التي تواجه المنتجين الزراعيين بمحافظة الوادي الجديد ثم التوصل إلي بعض الحلول والمقترحات والتوصيات التي يُمكن أن تساهم في حل هذه المُشكلات والمعوقات أو التخفيف من الآثار السلبية لها.

أهمية الدراسة:

يستمد البحث أهميته من إن الدولة المصرية تبذل جهوداً كبيرة بدأت منذ سنوات لتنمية بوابة مصر الجنوبية بالوادي الجديد، كمشروع قومي مُتكامل لتنمية صعيد مصر، كجزء ضمن المخطط الإستراتيجي القومي للتنمية العمرانية بمصر حتى عام 2052، كما أن حماية وتنمية هذه المنطقة تتم من خلال التنمية الإقتصادية عن طريق تنفيذ مشروعات تنموية زراعية وأخرى متنوعة، وإنشاء المدن الجديدة، إلي جانب تنفيذ شبكة طرق كبرى، تزيد من ربط جنوب صعيد مصر بمحافظات الدلتا وسيناء حيث أن التنمية الشاملة لصعيد مصر لم تعد خُلاًماً بل صارت واقعا ملموساً

مصادر البيانات والأسلوب البحثي:

اعتمد الباحث على التحليل الوصفي الأحصائي والتحليل الإقتصادي الكمي، حيث تم استخدام التحليل الوصفي في عرض وتوصيف المُشكلات التي تواجه المنتجين الزراعيين بمحافظة الوادي الجديد، بينما استخدم التحليل الإقتصادي الكمي من خلال تطبيق أسلوب تحليل التباين، واستخدام طريقة أقل فرق معنوي (L..S..D) وغير ذلك من الأساليب مع تفسير نتائج التحليل أو القياس في ضوء النظرية الإقتصادية والمنطق الإقتصادي، وقد اعتمد البحث أيضاً علي البيانات الميدانية من خلال أستبيان لعينة طبقية من داخلها عينة عشوائية منتظمة من مُزارعي محافظة الوادي الجديد حسب الأهمية النسبية لمراكز وقرى المحافظة مكونة من ٢٠٠ مزارعاً. والتحليل

الرباعي SWOT Analysis هو أسلوب التخطيط الإستراتيجي المستخدم من خلال تقييم أربعة محاور وهي نقاط القوة ونقاط الضعف والفرص والتهديدات. نتائج البحث ومناقشتها:
أولاً: المشكلات الإنتاجية:

أوضحت النتائج التي أجريت علي عينة المزارعين أنه تواجههم العديد من المشكلات الإنتاجية والتي تتمثل في المشاكل المتعلقة بمستلزمات الإنتاج والمشاكل المتعلقة بمصادر المياه. والمشاكل المتعلقة بالعمالة البشرية والمشاكل المتعلقة بالعمل الآلي.

١- المشاكل المتعلقة بمستلزمات الانتاج:

تبين الأهمية النسبية للمشاكل بمستلزمات الإنتاج أن مشكلة ارتفاع أسعار مستلزمات الإنتاج من أسمدة وتقاوي ومبيدات (x_2)، مثلت نسبة ٢٨%، في حين مثلت مشكلة عدم تواجدها في أوقات الحاجة إليها (x_1)، نسبة بلغت ٢٦%، مما يجعل المنتج يواجه مشكلة حادة في أداء العمليات الزراعية، أما مشكلة ضعف جودة مستلزمات الإنتاج (x_6) نسبة ١٦%، بينما مثلت مشكلة ضعف فعالة نظام تسويق مستلزمات الإنتاج (x_5) نسبة بلغت ١٢%، يليها في الأهمية النسبية مشكلة عدم توافر السماد العضوي بالمحافظة (x_3) بنسبة بلغت ١٠%، بينما جاءت مشكلة تحميل بعض مستلزمات الإنتاج علي بعضها الآخر (x_4) في المرتبة الأخيرة من إهتمامات المنتجين بنسبة بلغت ٨%، وباستخدام تحليل التباين كما هو في جدول (١) أتضح وجود فرق معوي بين المشكلات التي تتعلق بمستلزمات الإنتاج الزراعي، وترتيب تلك المشكلات ومعرفة معنوية الفرق بينهم فقد تم استخدام طريقة أقل فرق معنوي (L...S...D) كما هو مبين بجدول (٢) حيث إتضح أن مشكلة عدم توافر مستلزمات الإنتاج في أوقات الحاجة إليها (x_1)، أن مشكلة ارتفاع أسعار مستلزمات الإنتاج من أسمدة وتقاوي ومبيدات (x_2) قد أحتلتا المرتبة الأولى من بين إهتمامات المنتجين وذلك لعدم وجود معنوية بينهما، وقد لوحظ وجود تداخل بين مشكلة ارتفاع أسعار مستلزمات الإنتاج من أسمدة وتقاوي ومبيدات (x_2) مشكلة تحميل بعض مستلزمات الإنتاج علي بعضها الآخر (x_4) حيث أحتلتا المرتبة الثانية من بين إهتمامات المنتجين، كما لوحظ وجود تداخل بين مشكلة تحميل بعض مستلزمات الإنتاج علي بعضها الآخر (x_4) ومثلت مشكلة ضعف فعالة نظام تسويق مستلزمات الإنتاج (x_5) وأما مشكلة ضعف جودة مستلزمات الإنتاج (x_6) حيث إحتلوا المرتبة الثالثة، وذلك لعدم وجود فروق معنوية بينهم، كما تبين تداخل بين مشكلة ضعف فعالة نظام تسويق مستلزمات الإنتاج (x_5) ومشكلة ضعف جودة مستلزمات الإنتاج (x_6) ومشكلة عدم توافر السماد العضوي بالمحافظة (x_3) حيث أحتلتا المرتبة الرابعة من بين إهتمامات المنتجين، وذلك لعدم

وجود فروق معنوية بينهم، ويشير التداخل الشديد بين المشاكل المتعلقة بمستلزمات الإنتاج إلي الإختلاف الواضح بين آراء المنتجين عن مستوي تأثير الظروف المتعلقة بمستلزمات الإنتاج علي العملية الإنتاجية.

جدول (١) تحليل التباين للمشاكل التي تتعلق بمستلزمات الإنتاج في عينة البحث خلال عام ٢٠٢٢/٢٠٢٣.

ANOVA
المعاملات

	Sum of Squares	df	Mean Square	F	Sig.
Between Groups	635424.000	5	127084.800	789.549	.000
Within Groups	31226.000	194	160.959		
Total	666650.000	199			

** معنوى عند المستوى الإحتمالى ٠.٠١

المصدر : جُمعت وحُسبت من بيانات استمارة الإستبيان، والتي تم جمعها خلال شهر يناير ٢٠٢٣م

جدول (٢) ترتيب المشاكل التي تتعلق بمستلزمات الإنتاج في عينة البحث خلال عام ٢٠٢٢/٢٠٢٣.

المرتبة الرابعة	المرتبة الثالثة	المرتبة الثانية	المرتبة الأولى	ترتيب المشاكل	المتوسط	المشاكل
—	—	—	2.102	(x ₁)	2.102	(x ₁)
—	—	2.179	2.179	(x ₂)	2.179	(x ₂)
—	1.323	1.323	—	(x ₃)	1.323	(x ₃)
1.443	1.443	—	—	(x ₅)	1.190	(x ₄)
1.658	1.658	—	—	(x ₆)	1.443	(x ₅)
1.190	—	—	—	(x ₄)	1.658	(x ₆)

المصدر : جُمعت وحُسبت من بيانات استمارة الإستبيان، والتي تم جمعها خلال شهر يناير ٢٠٢٣م

٢- المشاكل المتعلقة بمصادر المياه

مما لا شك فيه أن تحقيق تطور ملموس في مجال إستصلاح الأراضي بمُحافظة الوادي الجديد رهن بتحسين كفاءة إستخدام المياه وذلك لتوفير المُتطلبات المائية اللازمة للمساحات الراهنة والمساحات الأرضية المُستصلحة، وقد أوضحت

النتائج لعينة البحث بمُحافظة الوادي الجديد أن هناك أربعة مشاكل رئيسية تتعلق باستخدام الموارد المائية في الأراضي الجديد:

١- قلة المياه التي تصل إلي الأرض (X_1). ٢- عدم كفاية مصادر مياه الري الرئيسية (X_2).

٣- ارتفاع قيمة تكاليف الري (X_3). ٤- ارتفاع منسوب الماء الأرضي وسوء الصرف الزراعي (X_4).

وقد أوضحت الأهمية النسبية لتلك للمشاكل أن مشكلة ارتفاع قيمة تكاليف الري (X_3) قد مثلت نسبة ٥٤% بينما مثلت مشكلة قلة المياه التي تصل إلي الأرض (X_1) نسبة ٣٠%، كما مثلت مشكلة عدم كفاية مصادر مياه الري الرئيسية (X_2) نسبة ١٠%، بينما جاءت مشكلة ارتفاع منسوب الماء الأرضي وسوء الصرف الزراعي (X_4) في المرتبة الأخيرة بنسبة بلغت ٦%، من بين إهتمامات المُنتجين بالعينة، وباستخدام تحليل التباين كما هو في جدول (٣) تبين أن قيمة (ف) المحسوبة معنوية إحصائياً عند مستوي معنوية ١%، مما يدل علي وجود فرق معنوي بين المُشاكل التي تتعلق بمصادر المياه وباستخدام طريقة أقل فرق معنوي (L...S..D) لترتيب تلك المُشكلات كما هو مبين بجدول (٤) إتضح أن مشكلة ارتفاع قيمة تكاليف الري (X_3) ومشكلة قلة المياه التي تصل إلي الأرض (X_1) ومشكلة عدم كفاية مصادر مياه الري الرئيسية (X_2). قد احتلوا المرتبة الأولى من بين إهتمامات المُنتجين علي الترتب، كما لُوَظ وجود تداخل بين مشكلة ارتفاع منسوب الماء الأرضي وسوء الصرف الزراعي (X_4) ومشكلة عدم كفاية مصادر مياه الري الرئيسية (X_2). ويشير التداخل الشديد بين تلك المُشكلتين إلي الإختلاف الواضح في آراء المُنتجين ومدى قناعتهم بمصادر الري المُتاحة وبين عدم الرضا من قبل البعض عن أساليب إستخدامها.

جدول (٣) تحليل التباين للمشاكل التي تتعلق بمصادر المياه في عينة البحث خلال عام

٢٠٢٣/٢٠٢٢

	Sum of Squares	df	Mean Square	F	Sig.
Between Groups	542880.000	3	180960.000	286.565	.000
Within Groups	123770.000	196	631.480		
Total	666650.000	199			

** معنوى عند المستوى الإحتمالى ٠.٠١

المصدر : جُمعت وُحسبت من بيانات استمارة الإستبيان، والتي تم جمعها خلال شهر يناير ٢٠٢٣ م

جدول (٤) ترتيب المشاكل التي تتعلق بمصادر المياه في عينة البحث خلال عام ٢٠٢٢/٢٠٢٣

المرتبة الثانية	المرتبة الأولى	ترتيب المشاكل	المتوسط	المشاكل
—	17.464	(x ₁)	17.464	(x ₁)
—	31.321	(x ₂)	5.916	(x ₂)
5.916	5.916	(x ₃)	31.321	(x ₃)
3.606	—	(x ₄)	3.606	(x ₄)

المصدر: جُمعت وحُسبت من بيانات استمارة الإستبيان، والتي تم جمعها خلال شهر يناير ٢٠٢٣ م

٣- المشاكل المتعلقة بالعمالة البشرية^(٦):

بدراسة الأهمية النسبية لتلك المشكلات تبين أن مشكلة إرتفاع تكلفة نقل العمالة من خارج المحافظة تُمثل نسبة ٣٣% (x₄) من بين إهتمامات المنتجين بالعينة، بينما مثلت مشكلة عدم توافر العمالة في مواسم الحاجة إليها (x₂)، ومشكلة أرتفاع أجر العامل (x₃)، نسبة ٢٨%، ٢٦% علي الترتيب، كذلك مثلت مشكلة عدم وجود عماله ماهرة (x₁)، نسبة ١٣%، من إهتمامات المنتجين، وباستخدام تحليل التباين في إتجاه واحد في جدول (٥) أتضح أن قيمة (ف) المحسوبة معنوية إحصائياً عند مستوي معنوية ١%، مما يدل علي وجود فرق معنوي بين المشكلات التي تتعلق بالعمالة البشرية، ولترتيب تلك المشاكل ومعرفة معنوية الفروق بينهم فقد تم إستخدام طريقة أقل فرق معنوي (L..S..D) كما هو مبين بجدول (٦) حيث تبين أن مشكلة إرتفاع تكلفة نقل العمالة من خارج المحافظة (x₄)، ومشكلة عدم توافر العمالة في مواسم الحاجة إليها (x₂)، قد أحتلوا المراتبة الأولى وذلك لعدم وجود فروق معنوية بينهم وهو ما أكدته نتائج الأهمية النسبية لتلك المشاكل، وقد لوحظ وجود تداخل بين مشكلتنا عدم توافر العمالة في مواسم الحاجة إليها (x₂)، ومشكلة عدم توافر العمالة تماماً (x₁)، لعدم وجود فرق معنوي بينهما، وقد أحتل المراتبة الثانية معاً مما يصعب من مهمة المنتج في أداء العمليات الزراعية علي الوجه المناسب.

جدول (٥) تحليل التباين للمشاكل التي تتعلق بالعمالة البشرية في عينة البحث خلال عام ٢٠٢٢/٢٠٢٣.

	Sum of Squares	df	Mean Square	F	Sig.
Between Groups	614892.000	3	204964.000	776.169	.000
Within Groups	51758.000	196	264.071		
Total	666650.000	199			

** معنوي عند المستوى الإحتمالي ٠.٠١

المصدر : جُمعت وحُسبت من بيانات استمارة الإستبيان، والتي تم جمعها خلال شهر يناير ٢٠٢٣ م

جدول (٦) ترتيب المشاكل التي تتعلق بالعمالة البشرية في عينة البحث خلال

عام ٢٠٢٢/٢٠٢٣

المرتبة الثانية	المرتبة الأولى	ترتيب المشاكل	المتوسط	المشاكل
—	19.196	(x ₄)	7.649	(x ₁)
—	15.155	(x ₃)	16.310	(x ₂)
16.310	16.310	(x ₂)	15.155	(x ₃)
7.649	—	(x ₁)	19.196	(x ₄)

المصدر : جُمعت وحُسبت من بيانات استمارة الإستبيان، والتي تم جمعها خلال

شهر يناير ٢٠٢٣ م

٤- المشاكل المتعلقة بالعمل الآلي :

توضح الأهمية النسبية لتلك المشاكل أن مشكلة عدم توافر الآلات بالمحافظة (x₁)، ومشكلة عدم توافر الميكنة الحديثة (x₄)، أشتركتنا معاً في الأهمية النسبية حيث بلغت نسبة كل منهما ٢٩%، ٢٩%، علي الترتيب في حين مثلت مشكلة إرتفاع تكلفة إيجار الآلات بالمحافظة (x₃)، نسبة بلغت حوالي ١٢% في الوقت الذي مثلت فيه مشكلة الأنواع القديمة المُستهلكة للآلات المتوفرة (x₅) نسبة بلغت حوالي ١١%، كما مثلت مشكلة إرتفاع أسعار الوقود (x₆) نسبة ١٠%، وقد أحتلت مشكلة عدم توافر أنواع معينة من الآلات (x₂) المرتبة الأخيرة بنسبة بلغت حوالي ٩%، من بين إهتمامات المُنتجين، ونظراً لأن الأهمية النسبية لا تعبر عن أولوية المشكلة لدي المُنتجين حيث توضح فقط أعداد المُنتجين الذين تواجههم تلك المشكلة فقد تطلب الأمر إستخدام أسلوب تحليل التباين كما هو موضح بجدول (٧) حيث تبين أن قيمة (ف) المحسوبة معنوية إحصائياً عند مستوي معنوية ١%، مما يدل علي وجود فرق معنوي بين المشاكل التي تتعلق بإستخدام العمل الآلي في الإنتاج الزراعي بمحافظة الوادي الجديد وبإستخدام طريقة أقل فرق معنوي (L..S..D) كما هو مبين بجدول (٨) إتضح أن مشكلة عدم توافر الآلات بالمحافظة (x₁)، ومشكلة عدم توافر الميكنة الحديثة (x₄) مشكلة إرتفاع تكلفة إيجار الآلات بالمحافظة (x₃)، قد أحتلوا المرتبة الأولى وذلك لعدم وجود فروق معنوية بينهم، كما تبين وجود تداخل بين مشكلة إرتفاع تكلفة إيجار الآلات بالمحافظة (x₃) ومشكلة الأنواع القديمة المُستهلكة للآلات المتوفرة (x₅) ومشكلة إرتفاع أسعار الوقود (x₆) ومشكلة عدم توافر أنواع معينة من



الآلات (x_2)، ويشير التداخل الشديد بين تلك المُشكلات المتعلقة باستخدام العمل الآلي إلى الاختلاف الواضح بين آراء المُنتجين
جدول (٧) تحليل التباين للمشاكل التي تتعلق بالعمل الآلي في عينة البحث خلال
عام ٢٠٢٢/٢٠٢٣

ANOVA
المعاملات

	Sum of Squares	df	Mean Square	F	Sig.
Between Groups	630956.000	5	126191.200	685.860	.000
Within Groups	35694.000	194	183.990		
Total	666650.000	199			

** معنوى عند المستوى الإحتمالى ٠.٠١

المصدر : جُمعت وحُسبت من بيانات استمارة الإستبيان، والتي تم جمعها خلال شهر
يناير ٢٠٢٣م

جدول (٨) ترتيب المشاكل التي تتعلق بالعمل الآلي في عينة البحث خلال عام
٢٠٢٢/٢٠٢٣

المرتبة الثانية	المرتبة الأولى	ترتيب المشاكل	المتوسط	المشاكل
—	16.887	(x_1)	16.887	(x_1)
—	16.887	(x_4)	5.339	(x_2)
7.071	7.071	(x_3)	7.071	(x_3)
5.916	—	(x_6)	16.887	(x_4)
6.494	—	(x_5)	6.494	(x_5)
5.339	—	(x_2)	5.916	(x_6)

المصدر : جُمعت وحُسبت من بيانات استمارة الإستبيان، والتي تم جمعها خلال
شهر يناير ٢٠٢٣م

ثانياً: المُشكلات التسويقية:

لم تعد العملية التسويقية تنحصر في جمع المحصول وتعبئته ثم طرحه في الأسواق المركزية أو الإعتماد على الوسطاء التي تتولي الشراء من المُنتجين أو النقل بوسائل النقل القديمة التي تسير في الطرق الزراعية فالتسويق صناعة مُتكاملة تبدأ منذ زرع البذرة في التربة وبذلك هو مُشكلة مُعقدة تتضمن عدة عناصر تبدأ بالإنتاج وتنتهي بالقدرة على الوصول إلى الأسواق المحلية أو الدولية في الأوقات المناسبة
(٥)

وتبين الأهمية النسبية للمشاكل التسويقية في عينة البحث بمحافظة الوادي الجديد، أن مشكلة فرض مبالغ مالية من قبل المحافظة أثناء تسويق مُنتجاتهم إلي المحافظات (x_2) مثلت نسبة ٢٧%، بينما مشكلة ارتفاع تكاليف النقل (x_1) بنسبة بلغت ٢٥%، مما يجعل المُنتج يواجه منافسة سعرية حادة في الأسواق المحلية، أما ومشكلة الطروق الغير ممهدة (x_6) فقد مثلت نسبة بلغت نحو ١٥%، بينما مثلت مشكلة ارتفاع نسبة الفاقد أثناء التسويق (x_5) بنسبة بلغت ١٣%، يليها في الأهمية النسبية مشكلة عدم توافر المخازن المناسبة (x_3) نسبة بلغت ١١%، بينما جاءت مشكلة عدم توافر العبوات المناسبة (x_4) في المرتبة الأخيرة من إهتمامات المُنتجين بنسبة بلغت ٩%، وباستخدام تحليل التباين كما هو في جدول (٩) أتضح أن قيمة (ف) المحسوبة معنوية إحصائياً عند مستوي معنوية ١%، مما يدل علي وجود فرق معنوي بين المشاكل التسويقية التي ني منها المُنتجين في عينة البحث بمحافظة الوادي الجديد، لترتيب تلك المُشاكل لمعرفة معنوية الفروق بينهم فقد تم إستخدام طريقة أقل فرق معنوي (L..S..D) كما هو مبين بجدول (١٠) حيث إتضح أن مشكلة ارتفاع تكاليف النقل (x_1) ومشكلة فرض مبالغ مالية من قبل المحافظة أثناء تسويق مُنتجاتهم إلي المحافظات المجاورة (x_2) قد احتلتا المرتبة الأولى من بين إهتمامات المُنتجين ولذلك لعدم وجود فروق معنوية بينهما، وقد لُوَظ وجود تداخل بين ومشكلة فرض مبالغ مالية من قبل المحافظة أثناء تسويق مُنتجاتهم إلي المحافظات المجاورة (x_2) ومشكلة عدم توافر المخازن المناسبة (x_3) حيث إحتلتا المرتبة الثانية من بين إهتمامات المُنتجين، وذلك لعدم وجود فروق معنوية بينهما، كما لُوَظ وجود تداخل بين ومشكلة عدم توافر المخازن المناسبة (x_3) ومشكلة ارتفاع نسبة الفاقد أثناء التسويق (x_5) ومشكلة الطروق الغير ممهدة (x_6) حيث إحتلوا المرتبة الثالثة ولذلك لعدم وجود فروق معنوية بينهما، كما تبين وجود تداخل بين مشكلة ارتفاع نسبة الفاقد أثناء التسويق (x_5) ومشكلة الطروق الغير ممهدة (x_6) مشكلة عدم توافر العبوات المناسبة (x_4) حيث إحتلوا المرتبة الرابعة من بين إهتمامات المُنتجين، ولذلك لعدم وجود فروق معنوية بينهما، ويشير التداخل الشديد بين المشاكل التسويقية إلي الإختلاف الواضح بين آراء المُنتجين وبين عدم الرضا من قبل البعض الآخر علي أساليب أدائها.

جدول (٩) تحليل التباين للمشاكل التسويقية في عينة البحث خلال عام

٢٠٢٣/٢٠٢٢

ANOVA

المعاملات

	Sum of Squares	df	Mean Square	F	Sig.
Between Groups	638040.000	5	127608.000	865.290	.000
Within Groups	28610.000	194	147.474		
Total	666650.000	199			

** معنوى عند المستوى الإحتمالى ٠.٠١

جدول (١٠) ترتيب المشاكل التسويقية في عينة البحث خلال عام

٢٠٢٣/٢٠٢٢

المرتبّة الرابعة	المرتبّة الثالثة	المرتبّة الثانية	المرتبّة الأولى	ترتيب المشاكل	المتوسط	المشاكل
—	—	—	14.577	(x ₁)	14.577	(x ₁)
—	—	15.732	15.732	(x ₂)	15.732	(x ₂)
—	6.494	6.494	—	(x ₃)	6.494	(x ₃)
7.649	7.649	—	—	(x ₅)	5.339	(x ₄)
8.803	8.803	—	—	(x ₆)	7.649	(x ₅)
5.339	—	—	—	(x ₄)	8.803	(x ₆)

المصدر : جُمعت وحُسبت من بيانات استمارة الإستبيان، والتي تم جمعها خلال شهر يناير ٢٠٢٣م

ثالثاً: المشكلات التمويلية:

تتسم المشاكل التمويلية بصفة العمومية نظراً لعمل البنك الرئيسي للتنمية والأنتمان الزراعي وفروعة المنتشرة في المحافظات تحت سياسة موحدة من حيث أسعار الفائدة علي القروض، وأنواع الضمانات المطلوبة، وقيمة القروض بالنسبة للضمانات المقدمة وطريقة السداد وفترة السماح وغيرها، ومن ناحية أخرى الطلب علي القروض الزراعية علي المُستوي الفردي بالعديد من العوامل الاقتصادية والإجتماعية مثل حجم الحيازة والدخل من خارج المزرعة وأسعار الفائدة علي القروض والإعالة المزرعية وغيرها من العوامل^(٤) وبدراسة الأهمية النسبية للمشاكل التمويلية في عينة البحث بمحافظة الوادي الجديد تتبين أن مُشكلة عدم كفاية القرض الائتماني للقيام بالعمليات الزراعية المطلوبة (x₃) ومُشكلة ارتفاع أسعار الفائدة (x₂) ومُشكلة عدم توافر القروض بالقدر الكافي (x₁) بلغت نسبتهم نحو ٢٧%، ٢٣%، ٢٠%، ومُشكلة عدم مناسبة مواعيد تسديد القروض (x₅) ومُشكلة



صعوبة الإجراءات والضمانات المطلوبة للحصول علي القروض (x_4) نسبة بلغت نحو ١٧%، ١٣%، علي الترتيب من بين إهتمامات المُنتجين بالعينة، وبإستخدام تحليل التباين كما هو في جدول (١١) تبين أن قيمة (ف) المحسوبة معنوية إحصائياً عند مستوي معنوية ١%، مما يشير إلي وجود فرقاً معنوية واضحة بين المشاكل التمويلية التي تواجه المُنتجين في محافظة الوادي الجديد، وبإستخدام طريقة أقل فرق معنوي (L..S..D) لترتيب تلك المشاكل إتضح من جدول (١٢) أن ومُشكلة عدم توافر القروض بالقدر الكافي (x_1) ومُشكلة ارتفاع أسعار الفائدة (x_2) ومُشكلة عدم كفاية القرض الائتماني للقيام بالعمليات الزراعية المطلوبة (x_3) قد أحتلوا المرتبة الأولى من بين إهتمامات المُنتجين، كما لُوُحظ وجود تداخل بين مُشكلة ارتفاع أسعار الفائدة (x_2) ومُشكلة عدم كفاية القرض الائتماني للقيام بالعمليات الزراعية المطلوبة (x_3) ومُشكلة صعوبة الإجراءات والضمانات المطلوبة للحصول علي القروض (x_4) قد أحتلوا المرتبة الثانية من بين إهتمامات المُنتجين وذلك لعدم وجود فروق معنوية بينهما، وقد إحتلت مُشكلة عدم مناسبة مواعيد تسديد القروض (x_5) المرتبة الثالثة من بين إهتمامات المُنتجين بالعينة.

رابعاً- التحليل الرباعي SWOT Analysis

التحليل الرباعي هو أسلوب التخطيط الإستراتيجي المُستخدم من خلال تقييم أربعة محاور وهي نقاط القوة Strength ونقاط الضعف Weakness والفرص Opportunities والتهديدات Threats ويتم تنفيذ هذا التحليل بواسطة مصفوفة SWOT (Strength, Weakness, Opportunities, Threats) والتي تسهم في إجراء التحليلات الخاصة بعوامل البيئة الخارجية (الفرص والمخاطر)، وتلك المُتعلقة بالبيئة الداخلية (نقاط القوة والضعف)، وذلك بغية الوصول إلى ما يوجد بالبيئة الخارجية من فرص أو تهديدات، وما يوجد بالبيئة الداخلية من نقاط قوة أو ضعف. ويمكن تعريفه على إنه عملية تخطيطية لتحديد نقاط القوة والضعف الداخلية والبيئة الخارجية المتمثلة في الفرص المُتاحة والتهديدات، ويساعد تحليل SWOT مُتخذ القرار في مُختلف المراحل الإدارية سواء الإستراتيجية الأعمال الوظيفية أو التشغيلية لتحقيق المهام والأهداف، ويعد الهدف الرئيس لتحليل SWOT هو إيضاح الإستراتيجيات التي تصف وتتناسب وتتوافق مع الموارد والقدرات لمواجهة مُتطلبات البيئة المُحيطة بها ويمكن إيضاح تحليل SWOT كما بالجدول رقم (١١)

جدول (١١) تحليل التباين للمشاكل التمويلية في عينة البحث خلال عام

٢٠٢٣/٢٠٢٢ .

ANOVA

المعاملات

	Sum of Squares	df	Mean Square	F	Sig.
Between Groups	633768.012	4	158442.003	939.608	.000
Within Groups	32881.988	195	168.626		
Total	666650.000	199			

** معنوى عند المستوى الإحتمالى ٠.٠١

المصدر : جُمعت وحُسبت من بيانات استمارة الإستبيان، والتي تم جمعها خلال شهر

يناير ٢٠٢٣ م

جدول (١٢) ترتيب للمشاكل التمويلية في عينة البحث خلال عام ٢٠٢٣/٢٠٢٢

المرتبة الثالثة	المرتبة الثانية	المرتبة الأولى	ترتيب المشاكل	المتوسط	المشاكل
—	—	13.451	(x ₁)	13.451	(x ₁)
—	13.301	13.301	(x ₂)	13.301	(x ₂)
—	15.732	15.732	(x ₃)	15.732	(x ₃)
—	7.649	—	(x ₄)	7.649	(x ₄)
9.958	—	—	(x ₅)	9.958	(x ₅)

المصدر : جُمعت وحُسبت من بيانات استمارة الإستبيان، والتي تم جمعها خلال

شهر يناير ٢٠٢٣ م

ويتضح من الشكل السابق أن تحليل نقاط القوة والضعف ومجالات الفرص ومجالات المخاطر التي يشير إليها البعض بتحليل SWOT يعد خطوة هامة لأنها المحدد الأساس لأي إستراتيجية يمكن إتباعها، حيث يشمل هذا التحليل البحث المُنظم والمرتب للبيانات ودراسة اتجاهات التعامل ومراجعة المعلومات الداخلية والخارجية، وتسعى مصفوفة SWOT إلى تقديم القرار الاستراتيجي في ضوء أربعة أبعاد للتوجهات الاستراتيجية، والتي تعتمد على نتائج التحليل البيئي الداخلي والخارجي. للتوجهات الاستراتيجية، والتي تعتمد على نتائج التحليل البيئي الداخلي والخارجي. وبإستعراض نتائج الدراسات المتاحة على أرضي محافظة الوادي الجديد وتحليل كل من العوامل الداخلية والخارجية التي تناولتها كافة الدراسات في المجالات الأربعة المتمثلة في الموارد المائية والأرضية، والبيئة والإنتاج الحيواني، والإقتصاد وتنمية المجتمع المحلى تم عمل مصفوفة والبيئة والإنتاج الحيواني، والإقتصاد وتنمية المجتمع المحلى تم عمل مصفوفة SWOT كما هو موضح بالجدولين (١٣) (١٤):



خامساً- بعض الحلول والمقترحات للتغلب على المُشكلات والمُعوقات التي تواجه المُنتجين الزراعيين في مُحافظة الوادي الجديد:

علي الرغم من مُحاوله السياسات الحكوميه الإتجاه نحو تنميه الأقطاع الزراعي وتُعتبر الموارد المائيه محورياً إستراتيجياً هاماً في التنميه الاقتصديه بصفه عامه والزراعيه بصفه خاصه حيث أن المعروض منها يتسببالتبثبات النسبي في الوقت الذي يتزايد فيه الطلب عليها لمُواجهه الإحتياجات السكانيه المتزايدة وإستصلاح المزيد من الأراضى لتحقيق التنميه الزراعيه الأفقيه في مُحافظه الوادي الجديد إلا أن المُنتجين في هذه المحافظه مازالو

جدول (١٣) نتائج العوامل الداخليه لتحليل مصفوف SWOT لمُحافظه الوادي الجديد

م	نقاط القوة Strength	م	نقاط الضعف Weakness
١	تواجد مصادر مائيه واعدة يمكن الإستفاده منها في إستصلاح الإستفاده منها في إستصلاح مساحات كبيره من الأراضى القابله للإستزراع	١	إتباع نظام الري بالغمر الذي يؤدي إلى تدهور التربه والمحصول وإهدار الميه
٢	وجود مساحات شاسعه من الأراضى الجيده القابله للإستزراع وخلق مجتمعات تنمويه زراعيه جديده	٢	التعدى على الأراضى الزراعيه
٣	وجود موارد طبيعيه كالجرانيت والرخام والرمال البيضاء، وثروات معدنيه كالذهب وغيره، بالإضافة إلى مناجم للفوسفات بالإضافة إلى مناجم للفوسفات (أبو طرطور)	٣	زيادة كميات ميه الصرف مما أدى إلى زيادة برك الصرف
٤	ذات مقومات سياحيه عاليه بكافه أنواعها مثل السياحه الإستشفائيه نظرا لوجود الشمس الساطعه، والسايحه البينيه وسياحه المغامرات، فضلا عن تواجده أكثر من ١٢٠ موقعا أثريا ترجع للعبور الفرعوني والرومانيه والقبطيه والإسلاميه	٤	غياب الإدارة الجيده للمزارع والوعى بأهميه جوده المنتجات.
٥	تتميز مُحافظه الوادي الجديد بالعديد من الميزات التنافسيه.	٥	عدم إستخدام أساليب الري الحديثه
٦	تعتبر المحافظه حلقة وصل بين مصر دول حوض النيل مع تواجده شبكه طرق سريعه.	٦	أخطار زحف الكثبان الرمليه
٧	وجود عدده مناطق صناعيه لإقامه العديد من المشروعات التنمويه	٧	عدم إستخدام التكنولوجيا الحديثه مثل التسويه بالليزر
٨	يتوافر بالمحافظه أعداد كبيره من مزارع تربيه الدواجن و المواشى وتسمينها.	٨	التلوث الصناعي خاصه مع زيادة المشروعات الإستثماريه الصناعيه في واحات الداخلة والخارجة.
٩	نجاح زراعه النباتات الطبيه والعطريه بالمحافظه.	٩	عدم الوعي البيئي بين عامه الناس، وعدم التثقيف البيئي
١٠	مناخ مميز يساعده على السياحه العلاجيه.	١٠	إهمال المزارعين عن التخلص الآمن من مخلفات النخيل مما تسبب في إنتشار القوارض والحشرات بالإضافة إلى إنتشار حرائق النخيل.

جدول (١٤) نتائج العوامل الخارجية لتحليل مصفوف SWOT لمحافظة الوادي الجديد

م	الفرص Opportunities	م	التحديات Threats
١	تتمتع المحافظة بمقومات كبيرة تجعلها منطقة جذب للهجرة الداخلية وسحب للكثافات السكانية الكبيرة بمحافظات الوجهة البحرى ومحاربة الارهاب.	١	تهديدات الكثبان الرملية مما يتعرض البنية التحتية والمدن إلى التغطية بالرمال.
٢	إمكانية التكامل السياحي مع مناطق التنمية السياحية المجاورة بمحافظات أسوان والأقصر.	٢	الكساد السياحي نتيجة جائحة كورونا والتي أوقفت السفر في جميع دول العالم.
٣	إمكانية التصدير لمنتجات البلح وفتح أسواق جديدة.	٣	كثرة الشائعات المتمدة من فئة مخربة تعيق من عجلة التنمية.
٤	الاستثمار في مجال إقامة صوامع لتخزين القمح ومطاحن لإنتاج الدقيق.	٤	التنافسية العالية لدول مجاورة في مجال السياحة الشاطئية والعلاجية.
٥	الإستثمار في قطاع الزراعة وحفر الآبار و تنفيذ شبكات الري الحديث بالأراضي المستصلحة.	٥	غياب الإدارة الجيدة للمزارع.
٦	الإستثمار في قطاع الصناعة سواء الصناعات الغذائية أو الأخرى التي تعتمد على الموارد التعدينية.	٦	الإرهاب الغاشم
٧	الإستثمار في قطاع العمران والبنية التحتية.	٧	التعدي على الأراضي
٨	زراعة المحاصيل غير التقليدية ذات القيمة المضافة العالية للتصدير مثال النباتات الطبية والعطرية.	٨	عدم توفر مركز تصدير بالمحافظة
٩	إقامة مزارع لتربية الدواجن والبط وتسمين الماشية والأغنام والماعز.	٩	ضعف البنية التحتية والتسويق

يواجهون العديد من المُشاكل والمُعوقات التي تتعلق بالسياسات الإنتاجية والتسويقية والتمويلية منها، ولمواجهة تلك المُشاكل والمُعوقات أو علي أقل الحد من هذه الأثار السلبية:

- ١- تخفيف الأعباء عن المُنتجين الزراعيين بفرض مبالغ مالية من قبل المُحافظة أثناء تسويق مُنتجاتهم إلي المُحافظات المجاورة
- ٢- تخفيض أسعار قيمة تكاليف الري، وإعطاء قدر كبير من الإهتمام بأساليب توفير مياه الري من خلال التوسع في إنشاء الآبار.

- ٣- ضرورة العمل علي تحقيق إستقرار توزيع مُستلزمات الإنتاج وخاصة الأسمدة والمبيدات ومنع الإحتكارات المُختلفة في أسواق توزيع مُستلزمات الإنتاج، وتفعيل دور التعاونيات الزراعية.
- ٤- تسهيل إجراءات الحصول علي القروض من البنوك الزراعية مع ضرورة إتباع مُرونة أكبر للمُنتجين لأسلوب سداد هذه القروض وخفض قيمة فوائدها.
- ٥- الإهتمام بتدريب العمال والتدريب التحويلي الذي يلائم إحتياجات سوق العمل لتلافي مُشكلة إرتفاع تكلفة نقل العمالة من خارج المُحافظة.
- ٦- زراعة بعض الأشجار الخشبية للحد من ظاهرة زحف الكثبان الرملية في مُحافظة الوادي الجديد.
- ٧- العمل علي توفير إستخدام التكنولوجيا الحديثة مثل التسوية بالليزر، وإنتشار الوعي البيئي والتنظيف البيئي بين عامة الناس.

المُلاحق:

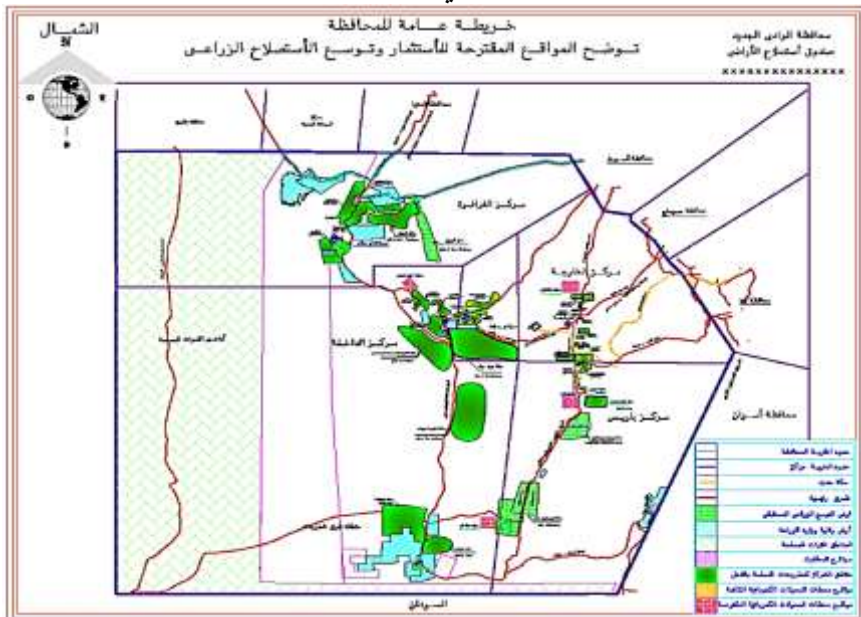
محلّق (١) مُكونات تحليل SWOT لمُحافظة الوادي الجديد

نقاط القوة (العوامل الداخلية)	نقاط الضعف (العوامل الداخلية)
١- ماهي الأمور التي تقوم بها بشكل جيد؟ ٢- ماهي العوامل التي تجعلنا أفضل من المنظمات الأخرى؟	١- ماهي الأمور التي يمكننا القيام بها بشكل أفضل؟ ٢- ماهي الأمور التي نقوم بها بشكل صحيح؟
الفرص (العوامل الخارجية)	التحديات (العوامل الخارجية)
١- ماهي الإتجاهات المثيرة بالاهتمام؟ ٢- ماهي الفرص التي يمكن إستغلالها؟ ٣- ماهي العوامل خارج المُنظمة التي يمكن أن نستفيد بها؟	١- ماهي العقبات التي يتم مواجهتها؟ ٢- ماهي العوامل خارج المُنظمة التي يمكن أن تؤثر سلبياً علينا؟

ملحق (٢) موقع والحدود الإدارية لمحافظة الوادي الجديد



ملحق (٣) المواقع المقترحة للاستثمار وتوسيع الاستصلاح الزراعي لمحافظة الوادي الجديد



المراجع:

- ١- أسامة أحمد البهساوي (دكتور) أسامة سحر إبراهيم البهائي (دكتور)، أثر تغيرات السياسة الزراعية علي إنتاج أهم المحاصيل بمحافظة بني سويف"، الجمعية المصرية للاقتصاد الزراعي، المؤتمر الثالث عشر للاقتصاديين الزراعيين، قضايا معاصرة في الزراعة المصرية، ٢٨-٢٩، سبتمبر ٢٠٠٥.
- ٢- أسامة أحمد البهساوي (دكتور) وآخرون، دور الشركات المساهمة والجمعيات التعاونية في حل المشاكل والمعوقات التي تواجه التوسع الزراعي في الأراضي الجديدة، "، الجمعية المصرية للاقتصاد الزراعي، المجلة المصرية للاقتصاد الزراعي، المجلد (الثالث)، العدد (الثاني)، سبتمبر ١٩٩٣.
- ٣- جمهورية مصر العربية، رئاسة مجلس الوزراء، مركز المعلومات ودعم إتخاذ القرار، ٢٠١٧، ص ٢١١
- ٤- خالد عزيز عبد السلام أحمد، دراسة إقتصادية لمشاكل التمويل الزراعي في جمهورية مصر العربية، رسالة ماجستير، قسم الاقتصاد الزراعي، كلية الزراعة، جامعة الأزهر، ٢٠٠٣.
- ٥- عبد الوكيل إبراهيم محمد (دكتور) وآخرون، دراسة لبعض المشكلات الإنتاجية والتسويقية التي تواجه زراع نخيل البلح في أهم مناطق زراعة في مصر، المؤتمر الدولي عن نخيل البلح، مركز الدراسات والبحوث البيئية، جامعة أسيوط، ٩-١١ نوفمبر ١٩٩٩.
- ٦- عماد عبد المسيح شحاتة (دكتور) سعاد سيد محمود فايق (دكتور)، كفاءة أداء عنصر العمل البشري في قطاع الإنتاج الحيواني (دراسة حالة) "، مجلة مصر المعاصرة، الجمعية المصرية للاقتصاد السياسي والإحصاء والتشريع، عدد ٤٨٢، إبريل، ٢٠٠٦.
- ٧- محافظة الوادي الجديد مركز المعلومات ودعم إتخاذ القرار، بيانات غير منشورة. ٢٠٢٣.